



TEMAT OPRACOWANIA:

OPINIE, UZGODNIENIA, DECYZJE
ROZBUDOWA ULICY MIESZKA I ORAZ ZAWISZY CZARNEGO

INWESTOR: **Prezydent Grudziądza przez Zarząd Dróg Miejskich**
ul. Ratuszowa 1, 86-300 Grudziądz

ADRES BUDOWY: **j.ewid. 046201_1 – M. Grudziądz**

działki nie podlegające podziałowi: dz. nr 1/131, 1/132, 2/1, 2/2 obręb 013, dz. nr 17/1, 1/17, 16, 1/16, obręb 012, dz. nr 1/44, 1/45, 1/46, 1/47 obręb 010, dz. nr 109, 108, 105/2 obręb 005, dz. nr 13/4, 11 obręb 011, dz. nr 4 obręb 004

działki podlegające podziałowi: dz. nr 1/34, 17/2, obręb 012, dz. nr 1/71, 1/43 obręb 010

j.ewid. 040601_2 – gmina Grudziądz

działki podlegające podziałowi: dz. nr 595/1, 582/2 obręb Nowa Wieś

ZESTAWIENIE UZGODNIEŃ

L.p.	Nazwa dokumentu	Nadawca	Strony
1	Uzgodnienie	Wojewódzki Urząd Ochrony Zabytków w Toruniu Ul. Łazienna 8, 87-100 Toruń	3
2	Uzgodnienie	Miejski Konserwator Zabytków ul. Ratuszowa 1, 86-300 Grudziądz	4
3	Uzgodnienie	Architekt Zieleni Ul. Ratuszowa 1, 86-300 Grudziądz	5
4	Uzgodnienie	13 Wojskowy Oddział Gospodarczy Grudziądz	6 - 9
5	Protokół ZUD	Prezydent Grudziądza ul. Ratuszowa 1, 86-300 Grudziądz	10 - 23
6	Protokół ZUD	Starosta Grudziądzki ul. Małomłyńska 1, 86-300 Grudziądz	24 - 33

Toruń, 26.01.2022 r.

WUOZ.T.WZN.ZZ.5183.6.2022.MU

Projektowanie Dróg i Nadzór
Kornelia Wąsowska
ul. Wiślana 12/6
86-300 Grudziądz

W odpowiedzi na pismo z 13.01.2022 r., znak: PDiN.5.15.2021 (data wpływu 18.01.2022 r.), dotyczące zaopiniowania zadania inwestycyjnego pn: „Rozbudowa ulic: Mieszka I oraz Zawiszy Czarnego” w Grudziądzu, Kujawsko-Pomorski Wojewódzki Konserwator zabytków informuje, że inwestycja nie wchodzi w kolizję z zabytkowymi założeniami zieleni komponowanej jak i zewidencjonowanymi zabytkami archeologicznymi. W przypadku odkrycia w trakcie trwających już robót znalezisk przedmiotów, co do których istnieje przypuszczenie, iż są one zabytkami archeologicznymi, należy zgodnie z art. 32 ust. 1 ustawy z 23 lipca 2003 roku o ochronie zabytków i opiece nad zabytkami niezwłocznie zawiadomić Kujawsko-Pomorskiego Wojewódzkiego Konserwatora Zabytków.

Informuję również, że inwestycję pod względem ochrony historycznych układów urbanistycznych i zespołów budowlanych należy uzgodnić z Miejskim Konserwatorem Zabytków w Grudziądzu.

Kujawsko-Pomorski
Wojewódzki Konserwator Zabytków

mgr Sambor Gawiński

Otrzymuje:

1. Adresat
2. Miejski Konserwator Zabytków w Grudziądzu
3. WUOZ.T.WZN.ZZ aa

PREZYDENT GRUDZIĄDZA

ul. Ratuszowa 1
86-300 Grudziądz (42)

Grudziądz, dn. 16.02.2022 r.

MKZ.4120.2.14.2022

Projektowanie Dróg i Nadzór
Kornelia Wąsowska
ul. Wiślana 12/6
86-300 Grudziądz

Dotyczy: pisma z dnia 13.01.2022 r. (18.01.2022 r. – data wpływu do Urzędu Miejskiego w Grudziądzu) oraz uzupełnienia z dnia 01.02.2022 r. (02.02.2022 r. - data wpływu do Urzędu Miejskiego w Grudziądzu) w sprawie wydania opinii konserwatorskiej odnośnie rozbudowy ulic: Mieszka I oraz Zawiszy Czarnego w Grudziądzu.

W związku z przedłożonym wnioskiem informuję, że działki nr 17/2, 1/17, 16 obr. 12 oraz 1/44 obr. 10 mieszczą się w obszarze Układu Urbanistycznego Kwidzyńskiego Przedmieścia założonego w 1 poł. XIX wieku, ujętego w wojewódzkiej oraz gminnej ewidencji zabytków.

W celu zachowania i przywrócenia wartości zabytkowych układu, nowe nawierzchnie w tym rejonie powinny być wykonane z materiałów naturalnych lub imitujących naturalne, w kolorze szarym (np. płyty chodnikowe kwadratowe z posypką, kostki kamienne lub imitujące kamienne).

Z up. PREZYDENTA GRUDZIĄDZA

Izabela Ryjałkowska
MIEJSKI KONSERWATOR ZABYTKÓW

Otrzymują:

1. Adresat
2. a/a

Do wiadomości:

1. Wojewódzki Urząd Ochrony Zabytków w Toruniu - ePUAP

Grudziądz, dnia 22.04.2022 r.

Projektowanie Dróg i Nadzór
Kornelia Wąsowska
Ul. Wiślana 12/6
86-300 Grudziądz

Dotyczy: „Rozbudowa ulic: Mieszka I oraz Zawiszy Czarnego” w Grudziądzu.

W odpowiedzi na prośbę o uzgodnienie Projektu Zagospodarowania Terenu dla przedmiotowego zadania inwestycyjnego (pismo znak: PDiN.16.15.2021) informuję, że po uwzględnieniu zmian zawartych w piśmie, znak: 670.3.2022, przedstawione w projekcie szerokości i układ pasów zieleni pozwalają na wprowadzenie nasadzeń roślinności wysokiej oraz zachowanie terenów o charakterze naturalnych łąk. Rozplanowanie ścieżek częściowo umożliwi zaprojektowanie nasadzeń wzdłuż ogrodzeń. W związku z przedłożonym projektem opiniuję pozytywnie planowane rozwiązania.

Ponadto informuję, że projekt wykonawczy powinien zawierać następujące opracowania:

- inwentaryzacja dendrologiczna (w oparciu o aktualną mapę zasadniczą) zawierająca informacje dotyczące gatunków, stanu zdrowotnego i rozmiarów występujących w granicach opracowania drzew i krzewów. Kompletna inwentaryzacja dendrologiczna jest niezbędna do wykonania projektu przebiegu trasy komunikacyjnej, trasy przebiegu sieci uzbrojenia oraz pozostałych elementów infrastruktury drogowej,
- projekt gospodarki drzewostanem na mapie zasadniczej ze zinwentaryzowaną roślinnością i naniesioną koncepcją z planowanym zagospodarowaniem terenu i elementami stanowiącymi kolizję z istniejącym zadrzewieniem, planowanie ścieżek pieszych i rowerowych należy wykonać w oparciu o inwentaryzację zieleni, oszczędzając wartościowe okazy drzew,
- projekt ochrony zieleni wykonany w oparciu o inwentaryzację dendrologiczną i projekt gospodarki drzewostanem, który przewiduje kompleksową ochronę drzew (pni, koron, korzeni) oraz podłoża w obrębie drzew rosnących na terenie objętym inwestycją,
- projekt zieleni przyulicznej, zróżnicowanej pod wzgl. przyrodniczym i krajobrazowym, uwzględniający przechwytywanie spływu powierzchniowego z ciągów pieszych, parkingów i dróg,

Projekt zieleni powinien zawierać ukształtowanie i dobór gatunkowy z oznaczeniem roślinności podlegającej adaptacji wraz ze szczegółową specyfikacją zaproponowanego materiału roślinnego oraz pozostałych projektowanych materiałów.

Pasy zieleni, towarzyszące infrastrukturze drogowej, oprócz oczywistych funkcji estetycznych powinny pełnić również funkcje związane z zatrzymaniem wody deszczowej w miejscu opadu oraz łagodzeniem efektu miejskiej wyspy ciepła.

Otrzymują:

1. Adresat
2. ARZ. a/a

Do wiadomości:

1. Zarząd Dróg Miejskich
Ul. Waryńskiego 34 A
86-300 Grudziądz

ARCHITEKT ZIENI
Juliana Szymańska
PODINSPEKTOR



Egz. Nr 2

Grudziądz, 12 kwietnia 2022 r.

PROJEKTOWANIE DRÓG I NADZÓR
Kornelia Wąsowska
ul. Wiślana 12/6
86 – 300 GRUDZIĄDZ

Dotyczy : uzgodnienia projektu zagospodarowania terenu

W odpowiedzi na pisma PDiN.15.15.2021 z dnia 28.03.2022 r., informuję że **uzgadniam pozytywnie** przedstawiony projekt zagospodarowania terenu „Rozbudowa ulic: Mieszka I oraz Zawiszy Czarnego ” z uwagi na spełnienie oczekiwań w zakresie eksploatacji i użytkowania z terenu kompleksu wojskowego pojazdów ciężarowych z przyczepami oraz pojazdów specjalnych ponad normatywnych. W załączeniu odsyłam Plan Zagospodarowania Terenu.

Załącznik: 1 na str. 4 – tylko adresat

Zał. Nr 1 – Projekt Zagospodarowania Terenu – na str. 4

Z poważaniem

KOMENDANT

cz.p.o. ppłk Roman KĘSIK

Wykonano w 2 egz.

Egz. Nr 1 – ad acta T-2712

Egz. Nr 2 – adresat

Zbigniew WYDRYCH (261 48 31 84)

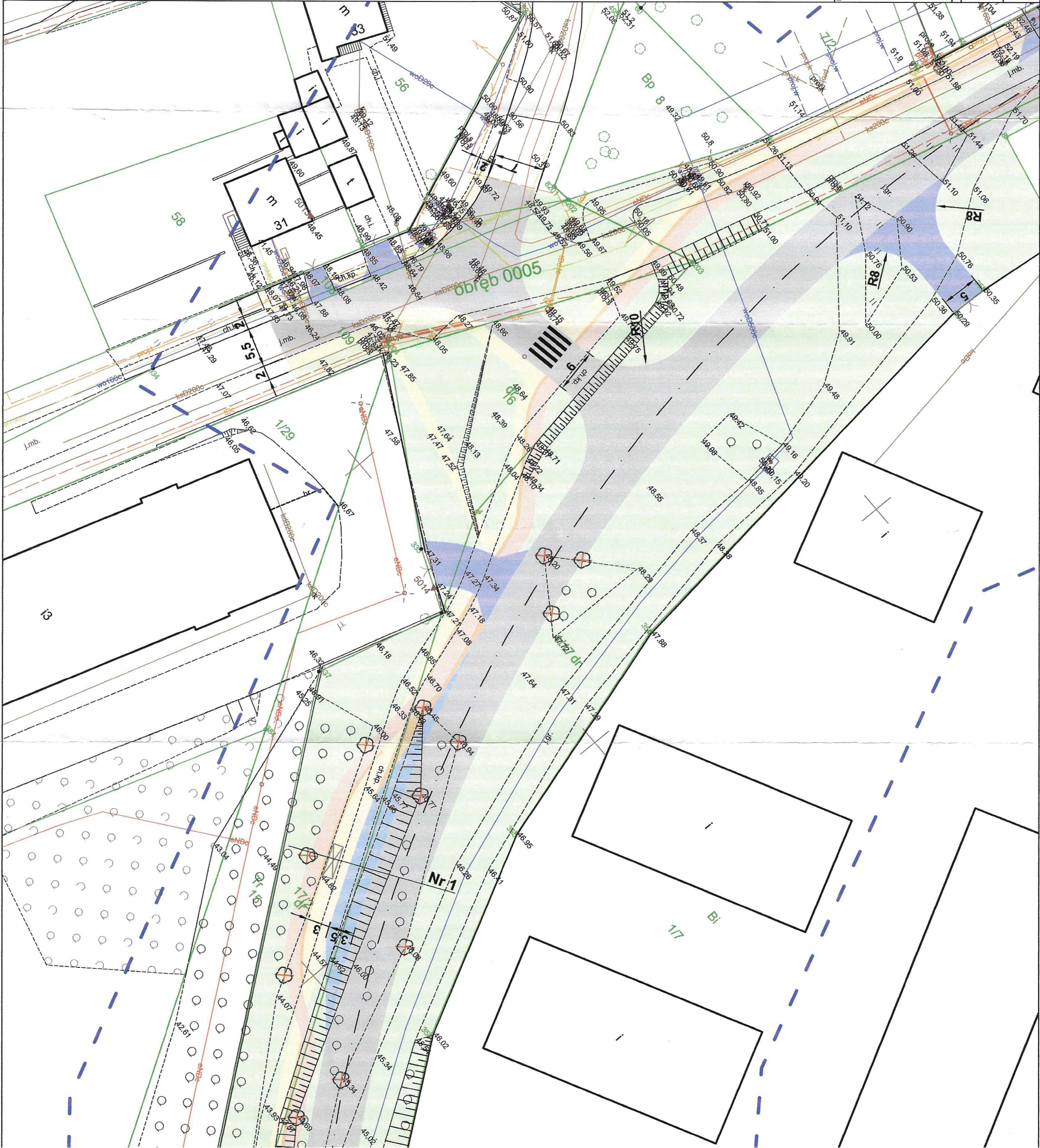
str.1/1

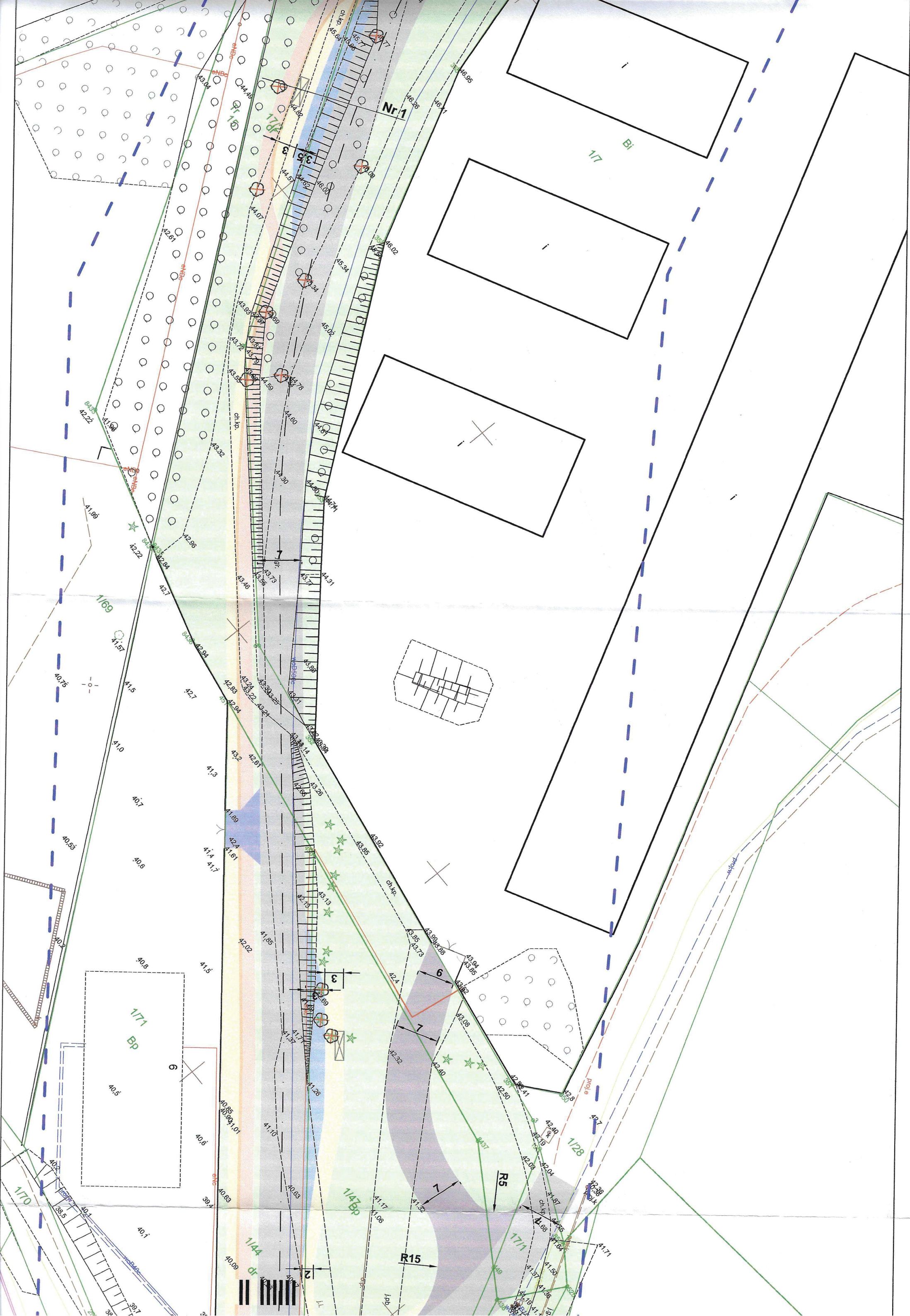
OBJAŚNIENIA

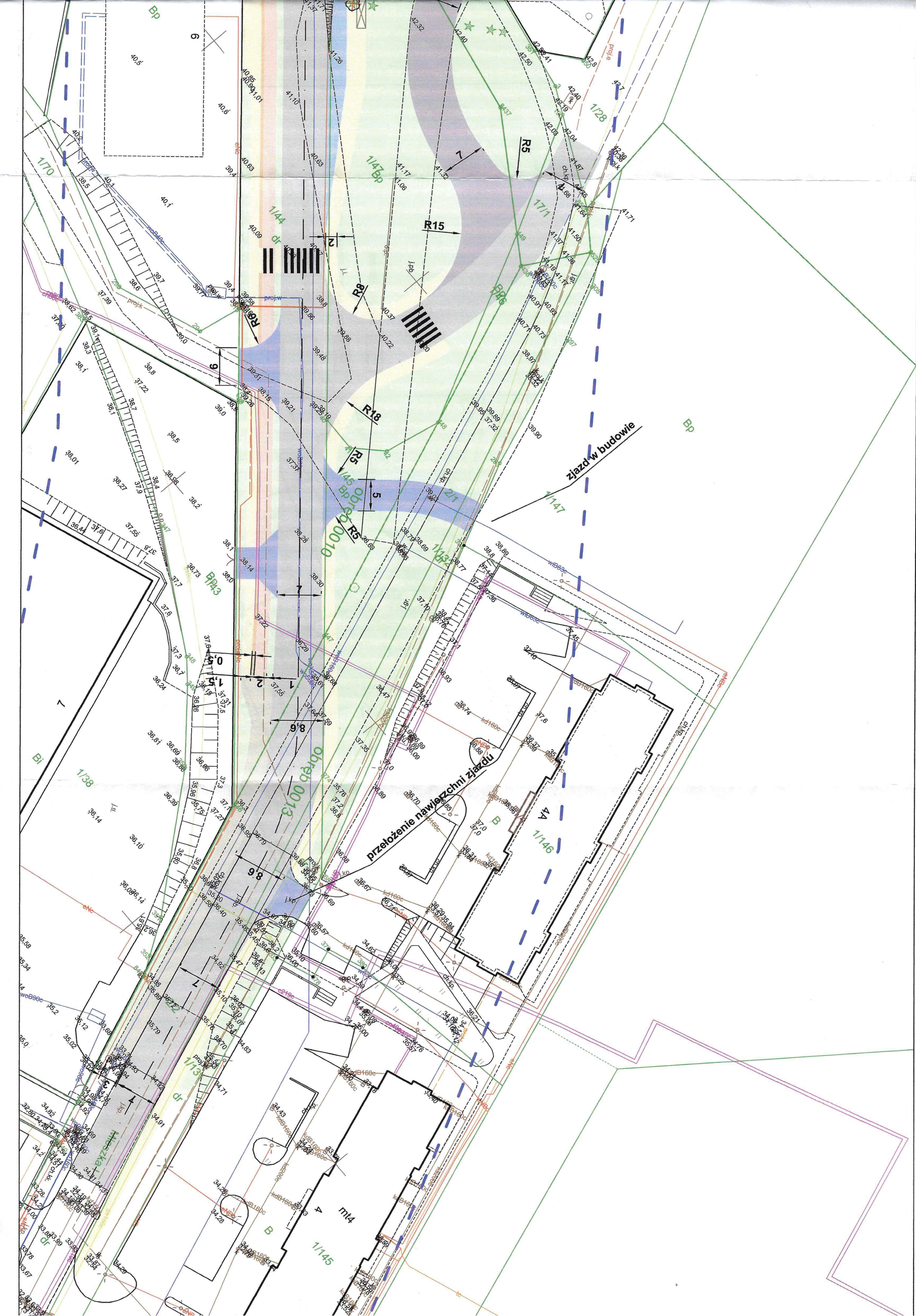
- JEZDNIĄ BITUMICZNA
- ZATOKA AUTOBUSOWA
- ZJAZDY Z KOSTKI BETONOWEJ
- ZJAZD Z KOSTKI BETONOWEJ NA PODBUDOWIE WZMOCNIONEJ
- CHODNIKI Z KOSTKI BETONOWEJ
- PAS DZIELĄCY Z KOSTKI BETONOWEJ
- ŚCIEŻKA ROWEROWA BITUMICZNA
- CIĄG PIESZOJEZDNY Z KOSTKI BETONOWEJ
- TERENY ZIELONE

Spis treści, ujednolicienie
INSPEKTOR NADZORU
13. WÓJCIOWA DROGA GOSPODARZEGO
Zbigniew Wódrzych
Upr. bud. Nr BY-RN-V/610/83

Biuro projektowe:		Inwestor:	
Projektowanie Drog i Nadzór Kornelia Wąsowska ul. Wiśniana 126 86-300 Grudziądz tel. 609099322 mail: projektowanie@o2.pl NIP 876-219-54-08		Gmina - miasto Grudziądz ul. Ratuszowa 1 86-300 Grudziądz tytuł projektu: Rozbudowa ulic: Mieszka I oraz Zawiszy Czarnego	
funkcja, imię i nazwisko		branża projektu:	
mgr inż. Kornelia Wąsowska		drogowa	
projektant		numer i zakres uprawnień	
mgr inż. Kornelia Wąsowska		Uprawnienia nr KUP/0152/PBD/15 do projektowania bez ograniczeń w specjalności drogowej	
tytuł rysunku:		podpis	
Projekt Zagospodarowania Terenu		<i>[Podpis]</i>	
nr rysunku:		data rysunku:	
1.1		08.03.2022	
skala rysunku:		1:500	







Prezydent Grudziądza

PROTOKÓŁ Z NARADY KOORDYNACYJNEJ**przeprowadzonej z wykorzystaniem środków komunikacji elektronicznej w dniach 24.07.2025 – 31.07.2025**

Naradę przeprowadzono zgodnie z art. 28b ust. 1 Ustawy z dnia 17 maja 1989 r. – Prawo geodezyjne i kartograficzne (t.j. Dz. U. 2024 poz. 1151 z późn. zm.), uwzględniając mapy na których sporządzono projekt, materiały państwowego zasobu geodezyjnego i kartograficznego, uzgodnienia jednostek zarządzających sieciami oraz stanowiska zainteresowanych stron.

Znak sprawy: **GN-IV.6630.119.2025.****Przedmiot narady:**

Sieć: kanalizacji sanitarnej, telekomunikacyjna, elektroenergetyczna

Przyłącze: gazowe ul. Mieszka I/Zawiszy Czarnego.

Lokalizacja:

Jednostka ewidencyjna	Obręb	Arkusz	Działki
M. Grudziądz	0004 004	4	4
M. Grudziądz	0005 005	5	105/2, 108, 109
M. Grudziądz	0010 010	10	1/44, 1/45, 1/46, 1/47
M. Grudziądz	0011 011	11	11, 13/4
M. Grudziądz	0012 012	12	1/16, 1/17, 16, 17/1
M. Grudziądz	0013 013	13	1/131, 1/132, 2/1, 2/2

Adres: Mieszka I, Zawiszy Czarnego.

Wnioskodawca: Projektowanie Dróg i Nadzór Kornelia Wąsowska , ul. Wiślana 12/5, 86-300 Grudziądz

Przewodniczący narady: Magdalena Sendyk-Michalska -Inspektor

Uczestnicy narady koordynacyjnej:

Lp.	Branża	Przedstawiciel	Opinia	Uwagi
1.	Urząd Miejski w Grudziądzu Wydział Geodezji i Gospodarki Nieruchomościami Referat Geodezji - Wojciech Matczyński, Magdalena Sendyk-Michalska	Magdalena Sendyk- Michalska -inspektor	pozytywna	
2.	Orange Polska S.A. nieobecny	Przemysław Rydzoń		
3.	PSG Sp. z o.o. Oddział Zakład Gazowniczy w Bydgoszczy Gazownia w Grudziądzu	Marcin Żebrowski	pozytywna	1. Uzgodniono zgodnie z załącznikiem nr 119/2025 z dnia 24.07.2025 r.
4.	Netla S.A. - Waldemar Wachowski	Waldemar Wachowski	pozytywna	

1. Netia SA 02-822 Warszawa, ul. Poleczki 13 Adres do korespondencji: Netia SA Dział Utrzymania Usług Okręg Północny 87-100 Toruń ul. Legionów 119 tel. +48 22 352 66 94 fax +48 56 660 02 50 Warunki zabezpieczenia 1. Skrzyżowania (kolizje) i zblżenia projektowane z istniejącą kanalizacją Netia S.A. rozwiązać zgodnie z normami prawa budowlanego. Przy zblżeniu lub skrzyżowaniu linia kablowa powinna być zabezpieczona rurami ochronnymi na całej długości. Zachować przepisowe odległości w pionie i poziomie od kabli. 2. Prace ziemne prowadzone w pobliżu urządzeń Netii S.A. wykonać sposobem ręcznym (topatą). 3. Wykonawca (inwestor) odpowiada materialnie za wszelkie straty wynikłe z uszkodzeń urządzeń telekomunikacyjnych Netii S.A. podczas prowadzenia robót. 4. Przed przystąpieniem do robót związanych bezpośrednio z siecią Netii SA w celu uzyskania ich akceptacji, Wykonawca zgłosi pisemnie z minimum 14-dniowym wyprzedzeniem/ zamiaru rozpoczęcia prac. Zgłoszenie prac winno zawierać: termin planowanego rozpoczęcia i zakończenia, lokalizację, zakres i harmonogram prac, nr uzgodnienia ZUDP, nr uzgodnień Netii SA. 5. Prace przy rozwiązywaniu skrzyżowań i zblżeń urządzeń prowadzić pod nadzorem pracownika Netii S.A. Rejon Toruń (nadzór jest płatny według stawek Netii S.A.). 6. W przypadku zmiany rzędnych terenu należy uwzględnić regulację poziomu infrastruktury telekomunikacyjnej z zachowaniem normatywnego przykrycia w stosunku do projektowanej niwelety. 7. Netia S.A. nie będzie ponosiła kosztów przebudowy i poziomowania swoich urządzeń w przypadku zmiany rzędnych wysokości terenu w wyniku realizacji projektu. 8. W projektowanych wjazdach i zjazdach oraz nowo projektowanych odcinkach jezdni krzyżujących się z istniejącą infrastrukturą techniczną Netii należy ją pogłębić i zabezpieczyć rurami ochronnymi dwudzielnymi Ø160. 9. W przypadku uszkodzenia w trakcie prac sieci telekomunikacyjnej Netia S.A. Wykonawca zobowiązany jest niezwłocznie powiadomić o tym fakcie Operatora, tel. +48 22 330 66 94 lub +48 22 701 15 11 (czynny 24h); e-mail: nadzory@netia.pl; 10. Wykonawca (Inwestor) zobowiązany jest zgłosić o terminie rozpoczęcia robót ziemnych oraz przedstawić harmonogram prac z pięciodniowym wyprzedzeniem do Netii S.A. przy ul. Legionów 119 w Toruniu (tel.-22/352 66 94, fax -56/6600250). 11. Wykonane prace oraz zabezpieczenia przed zasypaniem, należy zgłosić do odbioru. 12. Wszelkie koszty związane z wydaniem warunków technicznych, przebudową, nadzorem (nadzór techniczny przedstawiciela Netii płatny zgodnie z obowiązującym cennikiem w Netii SA) i zabezpieczeniem istniejącej infrastruktury Netii ponosi inwestor. 13. Wykonawca zobowiązany jest przeprowadzić kalibrację potwierdzającą drożność kanalizacji teletechnicznej po wykonanych pracach w obrębie infrastruktury Netia S.A. w obecności

				przedstawiciela – właściciela sieci. Netla S.A. zastrzega sobie, że do czasu realizacji projektu, zawartość sieci Netla S.A. może ulec zmianie pod względem zasobności sieci teletechnicznej. Powyższe uzgodnienie ważne dwa lata od daty wydania.
5.	Operator Gazociągów Przesyłowych Gaz-System S.A. Oddział w Gdańsku - Piotr Feldmann	Piotr Feldmann	pozytywna	1. brak uwag
6.	Miejski Zakład Komunikacji Sp. z o.o. w Grudziądzu - Rafał Blumkowski	Rafał Blumkowski	pozytywna	1. Uzgadniam bez uwag.
7.	Węzeł Teleinformatyczny w Grudziądzu - Tomasz Wnuczek	Tomasz Wnuczek	pozytywna	
8.	Spółdzielnia Mieszkaniowa w Grudziądzu Dział Telewizji Kablowej - Jerzy Cepiński, Jerzy Pawłowski	Jerzy Pawłowski	pozytywna	1. Uzgodniono bez uwag.
9.	GECKONET Sp. z o.o. nieobecny	Adam Janikowski		
10.	Energa - Operator SA Oddział w Toruniu	Adam Krajzewicz	pozytywna	1. Sprawę uzgodniono pozytywnie z uwagami według pisma RG/2MMD/AK/U/612/2025
11.	Energa - Oświetlenie Sp. z o.o. nieobecny	Maciej Kocięda		
12.	Miejskie Wodociągi i Oczyszczalnia Sp. z o.o.	Martyna Turzyńska	pozytywna	1. Uzgodniono z zastrzeżeniami w piśmie FST/192/ZUD/2025 z dnia 28.07.2025r.- zgodnie z załącznikiem.
13.	OPEC GRUDZIĄDZ	Paweł Hara	pozytywna	1. Uzgodniono z uwagami pismem RA/PH/715/119/2025
14.	Zarząd Dróg Miejskich - Piotr Grodkowski, Łukasz Cybulski	piotr Grodkowski	pozytywna	1. bez uwag

Pomimo zawiadomienia, w naradzie nie uczestniczyli przedstawiciele według listy "Uczestnicy narady koordynacyjnej".

Wniosek o koordynację robót budowlanych, o których mowa w art. 36a ust. 3 pkt 5 lit. b ustawy z dnia 7 maja 2010 r. o wspieraniu rozwoju usług i sieci telekomunikacyjnych - złożone / nie złożono.

Dodatkowe uwagi i zalecenia:

1. W trakcie realizacji należy:

- zapewnić obsługę geodezyjną, lokując w jednostkach geodezyjnych sektora państwowego, spółdzielczego lub osób fizycznych posiadających uprawnienia do wykonywania robót geodezyjno - kartograficznych, zlecenie na dokonanie pomiaru zgodnie z obowiązującymi instrukcjami technicznymi, celem właściwego usytuowania /wytyczenia/ w terenie projektowanych urządzeń inżynierskich i innych obiektów budowlanych oraz na wykonanie pomiaru powykonawczego przed zasypianiem /Ustawa z dnia 17 maja 1989 r. Prawo geodezyjne i kartograficzne, Dz.U. 2021 poz. 1990 ze zm./

wynikami pomiaru powykonawczego uzupełnić mapy znajdujące się w Ośrodku Dokumentacji Geodezyjnej i Kartograficznej w Grudziądzu

- wyłączną podstawą dokonania odbioru przez jednostkę branżową urządzeń uzbrojenia terenu będzie mapa uzupełniona wynikami pomiaru powykonawczego.

2. Jakakolwiek zmiana projektowanej trasy uzgodnionej niniejszym protokołem wymaga ponownego uzgodnienia przez ZUDP.

3. O całkowitym zakończeniu w terminie względnie nie przystąpieniu do realizacji uzgodnionej dokumentacji inwestor powiadomi pisemnie odpowiedni ZUDP.

4. Integralną częścią opinii jest uzgodniona i podpisana przez Przewodniczącego Zespołu dokumentacja projektowa.

5. Nie wyklucza się istnienia na danym terenie innych przewodów uzbrojenia podziemnego nie wykazanych na mapie zasadniczej i nie wykazanych przez poszczególne jednostki branżowe np. kolejowe, względnie kopalniane itp.

6. W razie niezgodności realizacji sieci uzbrojenia terenu z uzgodnionym projektem inwestor zobowiązany jest przedłożyć mapę z wynikami pomiarów powykonawczych właściwemu organowi administracji architektoniczno - budowlanej.

INSPEKTOR

inż. Magdalena Sendyk-Michańska

(podpis przewodniczącego narady)

Załącznikiem do niniejszego protokołu jest część graficzna zawierająca propozycję usytuowania projektowanych sieci uzbrojenia terenu.



L.dz.FST/192/ZUD/2025

Urząd Miejski w Grudziądzu
Wydział Geodezji i Gospodarki Nieruchomościami
Referat Geodezji
Narada Koordynacyjna
ul. Ratuszowa 1
86-300 Grudziądz

Dotyczy: opinii nr 119/25 – w sprawie budowy sieci kanalizacji deszczowej, telekomunikacyjnej, oświetlenia ulicznego oraz przebudowy przyłącza wodociągowego, przyłącza gazowego oraz zabezpieczenia rurą osłonową sieci wodociągowej w ramach zadania inwestycyjnego pn „Rozbudowa ul. Mieszka I oraz ul. Zawiszy Czarnego”.

Miejskie Wodociągi i Oczyszczalnia spółka z o.o. informuje, że przedłożony projekt/plan uzgodniono z następującymi zastrzeżeniami:

1. Skrzyżowania i zbliżenia projektowanej infrastruktury technicznej z istniejącymi przewodami i urządzeniami wod.-kan. wykonać zgodnie z obowiązującymi przepisami oraz pod nadzorem przedstawiciela MWiO sp. z o.o. w Grudziądzu.
2. Wykonawca robót zobowiązany jest na 7 dni przed ich rozpoczęciem zawiadomić o tym pisemnie MWiO sp. z o.o. w celu wyznaczenia nadzoru, podając numer uzgodnienia i datę jego wydania.
3. Istniejące sieci wod.-kan. zaznaczono orientacyjnie. Celem ustalenia dokładnego przebiegu przewodów należy wykonać ręczne przekopy próbne.
4. Zwrócić uwagę na istniejące przyłącza wod.-kan. do budynków, których inwentaryzacji nie posiadamy.
5. Prace ziemne prowadzone w pobliżu sieci i urządzeń wod.-kan. należy wykonać ręcznie (łopatą).
6. Należy zachować przepisowe odległości w pionie i poziomie od sieci i urządzeń wod.-kan. Odległość w pionie między przewodami powinna być nie mniejsza niż 0,2m.
7. W miejscach skrzyżowań projektowanej infrastruktury technicznej, zwłaszcza sieci kanalizacji deszczowej z istniejącą magistralą wodociągową należy dokonać odkrywek istniejącej magistrali, celem ustalenia głębokości jej posadowienia. Odkrywki należy wykonać pod bezpośrednim nadzorem przedstawiciela MWiO sp. z o.o.
8. Zbiorniki retencyjne posadawiać w bezpiecznej odległości względem magistrali wodociągowej i sieci wodociągowej, bez naruszania stateczności posadowienia tychże sieci, uwzględniając wzajemne oddziaływanie obiektów.
9. Nie należy lokalizować wpustów deszczowych na istniejących sieciach wod.-kan. W miarę możliwości zachować odległość poziomą min. 1,0m względem istniejących sieci wod.-kan.
10. Zachować odległość min. 0,7m projektowanych kabli teletechnicznych oraz kabli energetycznych (oświetleniowych) względem istniejącej infrastruktury wod.-kan.
11. Projektowane słupy oświetlenia ulicznego lokalizować w odległości poziomej nie mniejszej niż 1,5 m względem istniejącej infrastruktury wod.-kan.
12. Projektowane szafki teletechniczne należy lokalizować w odległości min. 1,0m względem istniejącej infrastruktury wod.-kan.
13. Miejsca zbliżeń projektowanej infrastruktury technicznej względem istniejących sieci wod.-kan. zaznaczono na załączonych planach kolicie (ark. 1 i ark. 2).



14. Wykonawca (inwestor) odpowiada materialnie za wszelkie straty wynikłe z uszkodzeń sieci i urządzeń wod.-kan. podczas prowadzenia robót.
15. W ramach zadania inwestycyjnego pn „Rozbudowa ul. Mieszka I oraz ul. Zawiszy Czarnego” wykonać regulację wysokościową istniejącego uzbrojenia wod.-kan. wraz wymianą skrzynek hydrantowych, zasuwowych, włączów kanalizacyjnych, wpustów, zwieńczeń studni kanalizacyjnych zgodnie z warunkami technicznymi wydanymi na przebudowę infrastruktury wod-kan w związku z rozbudową ul. Mieszka I oraz ul. Zawiszy Czarnego.
16. Uzgodnienie jest ważne do dnia **28.07.2027r.**

OZNACZENIA:

	magistrala wodociągowa DN500mm
	wodociąg
	kanalizacja sanitarna
	kanalizacja deszczowa

UWAGI:

Projekt w zakresie branży sanitarnej wraz z odwodnieniem ul. Mieszka I oraz ul. Zawiszy Czarnego należy przedłożyć do uzgodnienia w MWIO sp. z o.o. przed uzyskaniem pozwolenia na budowę lub zgłoszenia budowy dla zadania inwestycyjnego pn. „Rozbudowa ul. Mieszka I oraz ul. Zawiszy Czarnego”.

Załącznik:

1. Plan zagospodarowania terenu w skali 1:500 (ARK.1.1)
2. Plan zagospodarowania terenu w skali 1:500 (ARK.1.2)

Rozdzielnik:

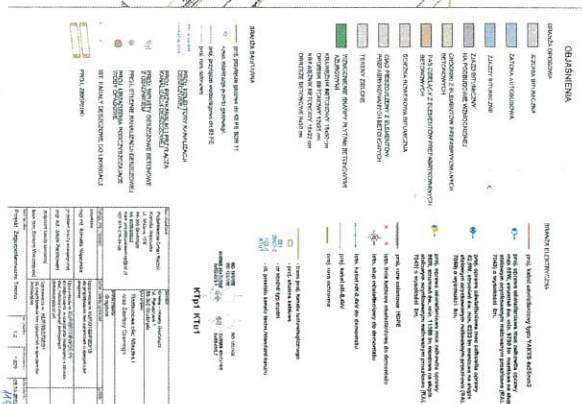
1. Adresat
2. FST – a/a

Sprawę prowadzi:
Martyna Turzyńska

K I E R O W N I K
Referatu Uzgodnień Technicznych


Agnieszka Liczkowska





Od: Dział Dokumentacji Energetycznej

Do: Urząd Miejski w Grudziądzu
Wydział Geodezji i Gospodarki Nieruchomościami
ul. Ratuszowa 1
86-300 Grudziądz

Znak: RG/2MMD/AK/U/612/ 2025

Grudziądz, dnia 25.07.2025 r.

Dot. uzgodnienia sprawy nr GN-IV.6630.119.2025 (zmiany)

1. Zachodzą skrzyżowania oraz zbliżenia z kablami elektroenergetycznymi niskiego napięcia.
2. Skrzyżowania i zbliżenia z istniejącym uzbrojeniem podziemnym wykonać zgodnie z obowiązującymi Polskimi Normami.
3. W miejscach skrzyżowań i zbliżeń z istniejącymi kablami elektroenergetycznymi nN-0,4 kV, które występują w obrębie budowy planowanych sieci: elektroenergetycznej, kanalizacji deszczowej, telekomunikacyjnej oraz energetycznej sieci oświetlenia ulicznego wraz z budową kanału technologicznego i przyłącza gazu w ramach zadania pod nazwą „Rozbudowa ulic: Mieszka I oraz Zawiszy Czarnego w Grudziądzu” w granicy administracyjnej gminy-miasto Grudziądz przy ulicach: Mieszka I i Zawiszy Czarnego w Grudziądzu należy nałożyć rury ochronne dwudzielne np. typu AROT dostosowane do przekrojów kabli.
4. Roboty ziemne w skrzyżowaniach i zbliżeniach z istniejącym uzbrojeniem elektroenergetycznym należy prowadzić przy użyciu sprzętu ręcznego (łopatą).
5. Prace związane z rozwiązaniem kolizji należy zgłosić pisemnie z 14 dniowym wyprzedzeniem podając numer niniejszego uzgodnienia i wykonać pod nadzorem pracowników tutejszego Rejonu Dystrybucji, po uprzednim przygotowaniu miejsc pracy oraz wyłączeniu kabli spod napięcia. Za wyłączenie urządzeń i przygotowanie miejsc pracy zostanie wystawiona faktura VAT zgodnie z obowiązującą Taryfą ENERGA-OPERATOR SA.
6. W przypadkach uszkodzeń lub awarii istniejących sieci i urządzeń elektroenergetycznych, koszty napraw oraz poniesione straty jak również utracone korzyści przez Rejon Dystrybucji w Grudziądzu będące efektem tych uszkodzeń podczas wykonywania robót pokrywa ich wykonawca.
7. W sytuacjach gdy zaistnieją kolizje oraz zbliżenia z istniejącymi niezainwentaryzowanymi kablami elektroenergetycznymi bądź kablami ułożonymi na trasie odbiegającej od inwentaryzacji geodezyjnej każdy taki przypadek należy rozpatrywać indywidualnie. ENERGA-OPERATOR SA Oddział w Toruniu, Rejon Dystrybucji Grudziądz oraz zarządca obszaru wykonawstwa przedsięwzięcia przy udziale wykonawcy prac, projektanta i inspektora nadzoru inwestorskiego podejmie decyzję o sposobach rozwiązania kolizji (przebudowa kabli, założenie rur osłonowych, itp.) W razie konieczności przebudowy kolidujących urządzeń elektroenergetycznych (przebudowa kabli, zabudowa rur osłonowych) koszty związane z usunięciem kolizji pokrywa inwestor.
8. Prowadzenie robót budowlanych w pobliżu czynnych napowietrznych linii elektroenergetycznych wykonywać zgodnie z Rozporządzeniem Ministra Infrastruktury z dnia 6 lutego 2003r. w sprawie bezpieczeństwa i higieny pracy podczas wykonywania robót budowlanych (Dz. U. nr 47 poz. 401 z dnia 19 marca 2003r.)
9. Pod elektroenergetycznymi liniami napowietrznymi nie wolno składować materiałów oraz prowadzić prac sprzętem mechanicznym.
10. Podczas prowadzenia robót ziemnych konieczne jest zachowanie szczególnej ostrożności. Nie należy samowolnie zmieniać dotychczasowego posadowienia naszej infrastruktury elektroenergetycznej w zakresie głębokości jej ułożenia jak również przebiegu i sprawności technicznej.
11. Przebudowę istniejących kolidujących sieci elektroenergetycznych będących naszą własnością w ramach realizacji rzeczowej inwestycji należy rozwiązać zgodnie z wydanymi przez ENERGA-OPERATOR SA Oddział w Toruniu warunkami przebudowy sieci elektroenergetycznej (usunięcia kolizji) nr R/22/006679 oraz opracowaną dokumentacją budowlaną.
12. Całość robót powiązanych z wykonawstwem powyższego zadania inwestycyjnego w skrzyżowaniach i zbliżeniach z istniejącymi urządzeniami elektroenergetycznymi nN-0,4 kV będącymi naszą własnością należy wykonać w sposób nie powodujący trudności w prawidłowej eksploatacji tych urządzeń.
13. Nie wyklucza się istnienia na terenie przedsięwzięcia innych nie wykazanych urządzeń podziemnych, które nie były zgłoszone do inwentaryzacji lub o, których brak jest informacji w instytucjach branżowych.
14. Uzgodnienie ważne do dnia 25.07.2027 roku.

Z poważaniem:
Kierownik Działu
Dokumentacji Energetycznej
Zdzisław SzumotańskiK/O: 2MMD - a/a
Sprawę prowadzi: Adam Krajewicz
tel. (056) 470 62 92

RA/PH/715/119/2025

Urząd Miejski w Grudziądzu
Wydział Geodezji i Gospodarki Nieruchomościami
Zespół Uzgadniania Dokumentacji Projektowej
ul. Ratuszowa 1
86-300 Grudziądz

Dotyczy: Sprawy nr 119/2025 – „Rozbudowa ulic: Mieszka I oraz Zawiszy Czarnego”

OPEC GRUDZIĄDZ Sp. z o.o. uzgadnia lokalizację inwestycji zgodnie z załączonym planem z uwagami.

ozn. 1 – kolizja poprzeczna z **czynną** siecią preizolowaną Ø219,1/315.

ozn. 2 – kolizja wzdłużna z **czynną** siecią preizolowaną Ø219,1/315.

ozn. 3,4 – kolizja poprzeczna z **czynną** siecią preizolowaną Ø219,1/315.

ozn. 5,6,7 – kolizja poprzeczna z **czynną** siecią preizolowaną Ø88,9/160.

Rozwiązanie kolizji z ciepłociągiem preizolowanym:

- a) Kolizja poprzeczna - zachować odległość pionową min. 0,5 m do skrajni sieci preizolowanej.
- b) Kolizja wzdłużna - zachować odległość pionową i poziomą min. 0,5 m do skrajni sieci preizolowanej.
- c) W obrębie kolizji prace prowadzić ręcznie lub bezwykopowo z zachowaniem ostrożności.
- d) W miejscach kolizji istniejącej preizolowanej sieci ciepłowniczej z projektowanymi instalacjami na projektowane należy nałożyć rurę ochronną dostosowaną do przekroju przewodu. Rury ochronne w obszarze występowania sieci ciepłowniczej należy założyć na długości min. 1m poza skrajnie sieci preizolowanej.
- e) W przypadku odkrycia sieci preizolowanej warstwy gruntowe należy przywrócić do stanu pierwotnego zgodnie z n/w wytycznymi:
 - w obrębie sieci prace prowadzić ręcznie z zachowaniem ostrożności,
 - wykonać podsypkę o grubości min. 10 cm piaskiem o maksymalnej granulacji 0,8 mm,
 - przeprowadzić wzrokowe oględziny na okoliczność uszkodzenia płaszcza HDPE,
 - uzupełnić wykop piaskiem do wysokości min. 10 cm powyżej skrajni sieci ciepłowniczej,
 - zagęścić warstwę piasku do wartości min. 95% a następnie ułożyć wzdłużnie taśmy ostrzegawcze osobno dla każdej z rur,
 - uzupełnić wykop gruntem rodzimym.

Uzupełnienie :

- a) Wykonawca (inwestor) odpowiada materialnie za wszelkie straty wynikające z uszkodzeń sieci cieplnej podczas wykonywania robót.
- b) Wykonawca robót zobowiązany jest na 7 dni przed rozpoczęciem robót zawiadomić pisemnie OPEC GRUDZIĄDZ Sp. z o.o. w celu wyznaczenia nadzoru.
- c) Wszystkie kolizje oraz odkryte odcinki ciepłociągu podlegają odbiorom przeprowadzonym przez nadzór OPEC GRUDZIĄDZ Sp. z o.o. lub uprawnionej osoby działającej na zlecenie OPEC GRUDZIĄDZ Sp. z o.o.

Kontakt:

Paweł Hara Tel. 56 4506148 p.hara@opec.pl

Technical drawing of a sewerage system layout. The drawing shows a network of sewerage lines and manholes. Key features include:

- Manholes:** Labeled 1, 2, 3, 4, 5, 6, and 7. Manhole 1 is at the bottom left, and manhole 7 is at the top right.
- Sewerage Lines:** Various lines are shown with different colors and labels, including SKO-2, SKO-1, SKO-3, SKO-4, SKO-5, SKO-6, SKO-7, SKO-8, SKO-9, SKO-10, SKO-11, SKO-12, SKO-13, SKO-14, SKO-15, SKO-16, SKO-17, SKO-18, SKO-19, SKO-20, SKO-21, SKO-22, SKO-23, SKO-24, SKO-25, SKO-26, SKO-27, SKO-28, SKO-29, SKO-30, SKO-31, SKO-32, SKO-33, SKO-34, SKO-35, SKO-36, SKO-37, SKO-38, SKO-39, SKO-40, SKO-41, SKO-42, SKO-43, SKO-44, SKO-45, SKO-46, SKO-47, SKO-48, SKO-49, SKO-50, SKO-51, SKO-52, SKO-53, SKO-54, SKO-55, SKO-56, SKO-57, SKO-58, SKO-59, SKO-60, SKO-61, SKO-62, SKO-63, SKO-64, SKO-65, SKO-66, SKO-67, SKO-68, SKO-69, SKO-70, SKO-71, SKO-72, SKO-73, SKO-74, SKO-75, SKO-76, SKO-77, SKO-78, SKO-79, SKO-80, SKO-81, SKO-82, SKO-83, SKO-84, SKO-85, SKO-86, SKO-87, SKO-88, SKO-89, SKO-90, SKO-91, SKO-92, SKO-93, SKO-94, SKO-95, SKO-96, SKO-97, SKO-98, SKO-99, SKO-100.
- Elevation Data:** Numerous numerical values are scattered throughout the drawing, representing elevations at various points along the sewerage lines and manholes.
- Structures:** Various structures are shown, including buildings, walls, and other infrastructure. Labels like "przebieg nawierzchni ziarnu" (gravel surface path) are visible.
- Other Labels:** Other labels include "K2.1", "K2.2", "K2.3", "K2.4", "K2.5", "K2.6", "K2.7", "K2.8", "K2.9", "K2.10", "K2.11", "K2.12", "K2.13", "K2.14", "K2.15", "K2.16", "K2.17", "K2.18", "K2.19", "K2.20", "K2.21", "K2.22", "K2.23", "K2.24", "K2.25", "K2.26", "K2.27", "K2.28", "K2.29", "K2.30", "K2.31", "K2.32", "K2.33", "K2.34", "K2.35", "K2.36", "K2.37", "K2.38", "K2.39", "K2.40", "K2.41", "K2.42", "K2.43", "K2.44", "K2.45", "K2.46", "K2.47", "K2.48", "K2.49", "K2.50", "K2.51", "K2.52", "K2.53", "K2.54", "K2.55", "K2.56", "K2.57", "K2.58", "K2.59", "K2.60", "K2.61", "K2.62", "K2.63", "K2.64", "K2.65", "K2.66", "K2.67", "K2.68", "K2.69", "K2.70", "K2.71", "K2.72", "K2.73", "K2.74", "K2.75", "K2.76", "K2.77", "K2.78", "K2.79", "K2.80", "K2.81", "K2.82", "K2.83", "K2.84", "K2.85", "K2.86", "K2.87", "K2.88", "K2.89", "K2.90", "K2.91", "K2.92", "K2.93", "K2.94", "K2.95", "K2.96", "K2.97", "K2.98", "K2.99", "K2.100".

Załącznik do narady koordynacyjnej z dnia 24.07.2025

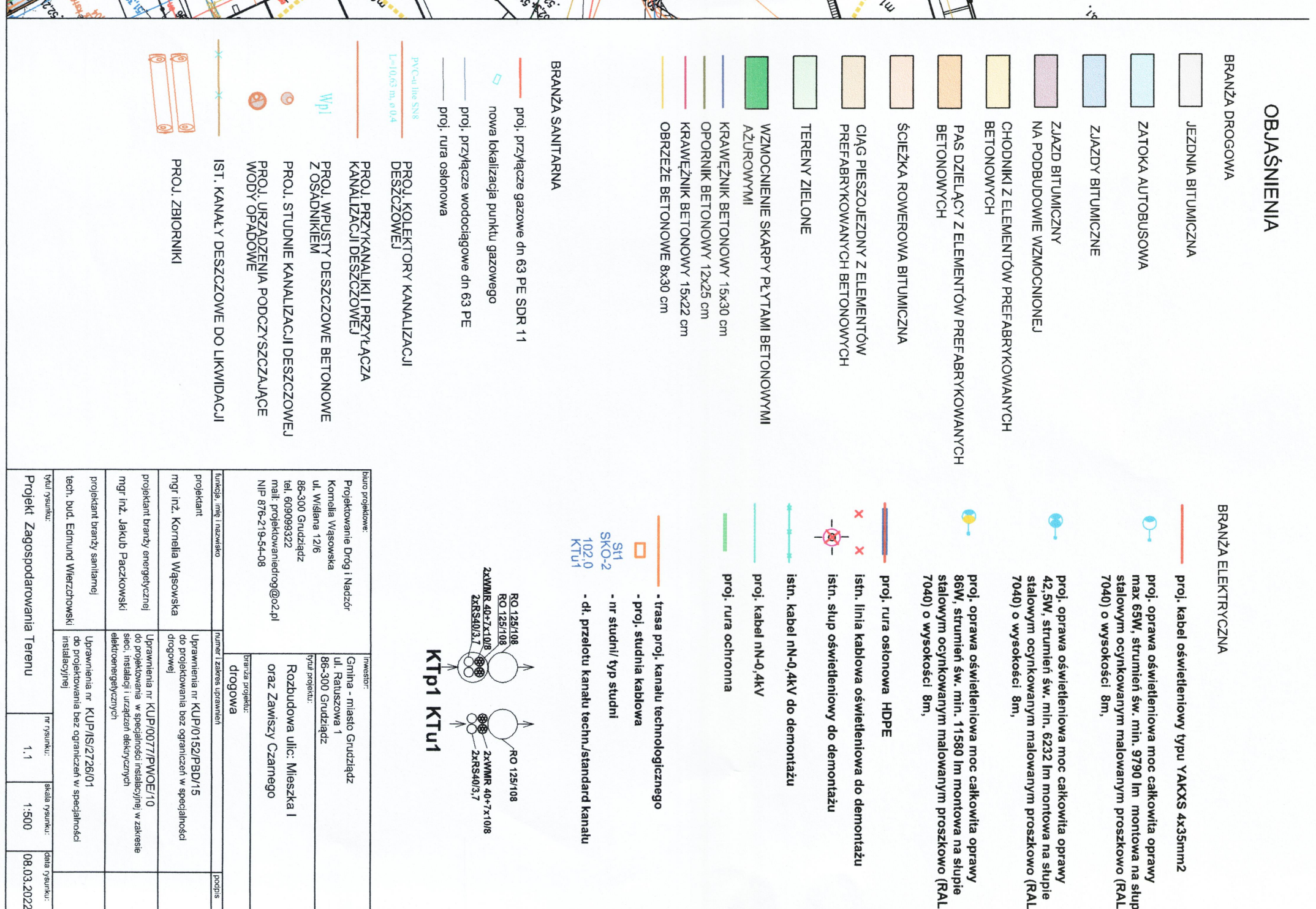
Dotyczy – temat 119/2025

PSG sp z o. o. Oddział Zakład Gazowniczy w Bydgoszczy ul. Jagiellońska 42,
85-097 Bydgoszcz

1. *Rozpoczęcie robót należy zgłosić pisemnie w Gazowni w Grudziądzu, na min. 7 dni przed ich rozpoczęciem.*
2. *W przypadku natrafienia na niezainwentaryzowaną sieć gazową lub uszkodzenia sieci gazowej należy wstrzymać prace i niezwłocznie powiadomić Pogotowie Gazowe tel. nr 992 lub Gazownię w Grudziądzu.*
3. *Wszelkie uszkodzenia sieci gazowej zostaną usunięte na koszt Inwestora i Wykonawcy.*
4. *W pobliżu istniejącej sieci gazowej roboty ziemne należy wykonywać ręcznie, nie składować mas ziemi i materiałów, nie pracować sprzętem ciężkim.*
5. *Należy zachować przykrycie gazociągu 0,8 m -1,2m.*
6. *Należy zachować wszystkie wymagane odległości od istniejącej/projektowanej sieci gazowej zgodnie z Rozporządzeniem Ministra Gospodarki z dnia 26 kwietnia 2013 r. w sprawie warunków technicznych, jakim powinny odpowiadać sieci gazowe i ich usytuowanie Dz.U. z 2013 poz. 640”.*
7. *W miejscach skrzyżowań oraz zbliżeń z siecią gazową wykonać ręczny przekop kontrolny i zgłosić to Gazowni w Grudziądzu do odbioru.*
8. *W miejscach zbliżeń do sieci gazowej zabudować słupy oświetleniowe i sygnalizacyjne na fundamencie o wysokości min 1,6 m.*
9. *Przewierty/przeciski wykonać pod nadzorem pracownika Gazowni w Grudziądzu.*
10. *Uzgodnienie jest ważne względem usytuowania gazociągów niskiego i średniego ciśnienia.*

Marcin.Zebrowski

Elektronicznie podpisany przez
Marcin.Zebrowski
Data: 2025.07.30 11:33:50 +02'00'



Grudziądz, dn. 06.08.2025 r.

Starosta Grudziądzki
ul. Małomłyńska 1
86-300 Grudziądz

Znak sprawy: GN.6630.174.2025

ODPIS
PROTOKOŁU Z NARADY KOORDYNACYJNEJ
zakończonej w dniu 06.08.2025 r.
w sprawie usytuowania projektowanej sieci uzbrojenia terenu

Na podstawie art. 7d pkt 2, 28b, 28c, 28d i 28e ustawy z dnia 17 maja 1989 roku Prawo geodezyjne i kartograficzne (Dz.U. 2024.1151 t.j. z dnia 31.07.2024 r. z późn.zm.) oraz Zarządzenia Nr 51/2021, 52/2021 Starosty Grudziądzkiego z dnia 30 grudnia 2021 r.

Przedmiot narady:	sieć telekomunikacyjna, sieć kanalizacji deszczowej, sieć energetyczna
Lokalizacja:	ul. Mieszka Zawisy przy granicy miasta i gminy Grudziądz, Gmina: Grudziądz Obręb: Nowa Wieś, dz.: 595/1
Wnioskodawca:	WĄSOWSKA KORNELIA ul. Wiślana 12/6, 86-300 Grudziądz
Projektant:	- JAKUB PACZKOWSKI Inne upr.: budowlane: KUP/0077/PWOE/10 - EDMUND WIERZCHOWSKI Inne upr.: budowlane: BP-RN-V/4/TO/79 - KORNELIA WĄSOWSKA Inne upr.: budowlane: KUP/0152/PBD/15
Przewodniczący:	Zbigniew Preuss, Inspektor, Wydział Geodezji i Nieruchomości
Sposób przeprowadzenia narady:	elektroniczny
Data wpływu:	24.07.2025 r.

PODSUMOWANIE NARADY

Uzgodniono pozytywnie z uwagami

W wyniku narady koordynacyjnej projekt został wniesiony do bazy GESUT powiatu.

Lista uczestników narady koordynacyjnej wraz z uwagami

Lp.	Nazwa instytucji Sposób uczestnictwa	Stanowisko Uwagi	Imię i nazwisko uczestnika
1	Przewodniczący Narad Koordynacyjnych elektroniczny	Stanowisko pozytywne	Zbigniew Preuss
2	Powiatowy Zarząd Dróg ul.Paderewskiego 233 86-300 Grudziądz elektroniczny	Stanowisko pozytywne	Jakub Tadych
3		Stanowisko pozytywne Uzgodniono pozytywnie pismem znak RG/2MMD/AK/U/628/2025	Adam Krajzewicz

Dokument wygenerował(a): Zbigniew Preuss, dn. 06-08-2025 09:34:19

Jeżeli dokument jest wystawiony elektronicznie, to nie wymaga podpisu analogowego ani pieczęci, lecz wymaga podpisu elektronicznego.

Uwaga: podpis elektroniczny jest niewidoczny – można go zweryfikować tylko odpowiednim programem

	ENERGA-OPERATOR S.A. Oddział w Toruniu Rejon Dystrybucji w Grudziądzu ul. Curie- Skłodowskiej 6/7 86-300 Grudziądz elektroniczny	Uzgodniono pozytywnie pismem znak RG/2MMD/AK/U/628/2025	
4	EXATEL S.A. ul. Perkuna 47 04-164 Warszawa elektroniczny		
5	Gmina Grudziądz ul. Wybickiego 38 86-300 Grudziądz elektroniczny		
6	Miejskie Wodociągi i Oczyszczalnia Spółka z o.o. ul. Mickiewicza 28/30 86-300 Grudziądz elektroniczny	Stanowisko pozytywne z zastrzeżeniami w piśmie nr FST/192/ZUD/2025 z dnia 30.07.2025	Tomasz Wtorek
7	NETIA S.A. z siedzibą w Warszawie ul. Poleczki 13 02-822 Warszawa elektroniczny	Stanowisko pozytywne Netia SA 02-822 Warszawa, ul. Poleczki 13 Adres do korespondencji: Netia SA Dział Utrzymania Usług Okręg Północny 87-100 Toruń ul. Legionów 119 tel. +48 22 352 66 94 fax +48 56 660 02 50 Warunki zabezpieczenia 1. Skrzyżowania (kolizje) i zbliżenia projektowane z istniejącą kanalizacją Netia S.A. rozwiązać zgodnie z normami prawa budowlanego. Przy zbliżeniu lub skrzyżowaniu linia kablowa powinna być zabezpieczona rurami ochronnymi na całej długości. Zachować przepisowe odległości w pionie i poziomie od kabli. 2. Prace ziemne prowadzone w pobliżu urządzeń Netii S.A. wykonać sposobem ręcznym (łopatą). 3. Wykonawca (inwestor) odpowiada materialnie za wszelkie straty wynikłe z uszkodzeń urządzeń telekomunikacyjnych Netii S.A. podczas prowadzenia robót. 4. Przed przystąpieniem do robót związanych bezpośrednio z siecią Netii SA w celu uzyskania ich akceptacji, Wykonawca zgłosi pisemnie z minimum 14-dniowym wyprzedzeniem/ zamiaru rozpoczęcia prac. Zgłoszenie prac winno zawierać; termin planowanego rozpoczęcia i zakończenia, lokalizację, zakres i harmonogram prac, nr uzgodnienia ZUDP, nr uzgodnień Netii SA. 5. Prace przy rozwiązaniu skrzyżowań i zbliżeń urządzeń prowadzić pod nadzorem pracownika Netii S.A. Rejon Toruń (nadzór jest płatny według stawek Netii S.A.). 6. W przypadku zmiany rzędnych terenu należy uwzględnić regulację poziomu infrastruktury telekomunikacyjnej z zachowaniem normatywnego przykrycia w stosunku do projektowanej niwelety. 7. Netia S.A. nie będzie ponosiła kosztów przebudowy i poziomowania swoich urządzeń w przypadku zmiany rzędnych wysokości terenu w	Waldemar Wachowski

Dokument wygenerował(a): Zbigniew Preuss, dn. 06-08-2025 09:34:19

Jeżeli dokument jest wystawiony elektronicznie, to nie wymaga podpisu analogowego ani pieczęci, lecz wymaga podpisu elektronicznego.

Uwaga: podpis elektroniczny jest niewidoczny – można go zweryfikować tylko odpowiednim programem

		<p>wyniku realizacji projektu.</p> <p>8.W projektowanych wjazdach i zjazdach oraz nowo projektowanych odcinkach jezdni krzyżujących się z istniejącą infrastrukturą techniczną Netii należy, ją pogłębić i zabezpieczyć rurami ochronnymi dwudzielnymi O160.</p> <p>9.W przypadku uszkodzenia w trakcie prac sieci telekomunikacyjnej Netia S.A. Wykonawca zobowiązany jest niezwłocznie powiadomić o tym fakcie Operatora, tel. +48 22 330 66 94 lub +48 22 701 15 11 (czynny 24h); e-mail: nadzory@netia.pl;</p> <p>10.Wykonawca (inwestor) zobowiązany jest zgłosić o terminie rozpoczęcia robót ziemnych oraz przedstawić harmonogram prac z pięciodniowym wyprzedzeniem do Netii S.A. przy ul. Legionów 119 w Toruniu (tel-22/352 66 94, fax -56/6600250).</p> <p>11.Wykonane prace oraz zabezpieczenia przed zasypaniem, należy zgłosić do odbioru .</p> <p>12.Wszelkie koszty związane z wydaniem warunków technicznych, przebudową, nadzorem (nadzór techniczny przedstawiciela Netii płatny zgodnie z obowiązującym cennikiem w Netia SA) i zabezpieczeniem istniejącej infrastruktury Netii ponosi inwestor.</p> <p>13.Wykonawca zobowiązany jest przeprowadzić kalibrację potwierdzającą drożność kanalizacji teletechnicznej po wykonanych pracach w obrębie infrastruktury Netia S.A. w obecności przedstawiciela – właściciela sieci.</p> <p>Netia S.A. zastrzega sobie , że do czasu realizacji projektu, zawartość sieci Netia S.A. może ulec zmianie pod względem zasobności sieci teletechnicznej.</p> <p>Powyższe uzgodnienie ważne dwa lata od daty wydania.</p>	
8	Nexera Sp. z o.o. al. Jana Pawła II 29; Atrium Plaza, VI p. 00-867 Warszawa elektroniczny		
9	Operator Gazociągów Przesyłowych GAZ-SYSTEM S.A. Oddział w Gdańsku ul.Wałowa 47 80-858 Gdańsk elektroniczny	Stanowisko pozytywne	Piotr Feldmann
10	Orange Polska S.A. Al. Jerozolimskie 160 02-326 Warszawa elektroniczny		
11	Polska Spółka Gazownictwa sp. z o.o. Oddział Zakład Gazowniczy w Bydgoszczy ul. Jagiellońska 42 85-097 Bydgoszcz elektroniczny	Stanowisko pozytywne	Maciej Maciejewski
12	Polska Spółka Gazownictwa sp. z o.o. Oddział Zakład Gazowniczy w Bydgoszczy Gazownia w Grudziądzu ul. Mickiewicza 34 86-300 Grudziądz elektroniczny	Stanowisko pozytywne Uzgodniono zgodnie z załącznikiem 174/2025 z dnia 29.07.2025 r.	Marcin Żebrowski

Dokument wygenerował(a): Zbigniew Preuss, dn. 06-08-2025 09:34:19

Jeżeli dokument jest wystawiony elektronicznie, to nie wymaga podpisu analogowego ani pieczęci, lecz wymaga podpisu elektronicznego.

Uwaga: podpis elektroniczny jest niewidoczny – można go zweryfikować tylko odpowiednim programem

	elektroniczny		
13	Węzeł Teleinformatyczny ul. Bema 1 86-300 Grudziądz elektroniczny	Stanowisko pozytywne	Tomasz Wnuczek

Treść protokołu została uzgodniona z osobami, które uczestniczyły w naradzie wyłącznie za pomocą środków komunikacji elektronicznej.

Z upoważnienia
Zbigniew Preuss, Inspektor, Wydział Geodezji i
Nieruchomości

.....
Podpis przewodniczącego narady

POUCZENIE:

1. Przedstawiciele instytucji zostali zawiadomieni o sposobie, terminie i miejscu przeprowadzenia narady koordynacyjnej zgodnie z ustawą Prawo geodezyjne i kartograficzne (t.j.Dz.U. 2024 poz. 1151 z późn. zm.). W myśl art. 28b ust. 3 pkt 4 tej ustawy w naradzie koordynacyjnej mogą wziąć udział również inne podmioty, które mogą być zainteresowane rezultatami narady koordynacyjnej, w szczególności zarządzające terenami zamkniętymi, w przypadku sytuowania części projektowanych sieci na tych terenach.
2. Niniejsze uzgodnienie wykonano w oparciu o treść mapy zasadniczej, która może nie zawierać projektów wszystkich urządzeń podziemnych nie podlegających uzgodnieniu na mocy art. 28b ust. 2 ustawy Prawo geodezyjne i kartograficzne (t.j.Dz.U. 2024 poz. 1151 z późn. zm.).
3. Znaki geodezyjne, urządzenia zabezpieczające te znaki oraz budowle triangulacyjne podlegają ochronie w myśl art. 15 ustawy Prawo geodezyjne i kartograficzne (t.j.Dz.U. 2024 poz. 1151 z późn. zm.).



L.dz.FST/193/ZUD/2025

Starosta Grudziądzki
ul. Małomłyńska 1
86-300 Grudziądz
(Narada Koordynacyjna)

Dotyczy: uzgodnienia nr GN.6630.174.2025 – w sprawie budowy sieci telekomunikacyjnej kanalizacji deszczowej, energetycznej w ramach zadania inwestycyjnego pn „Rozbudowa ul. Mieszka I oraz ul. Zawiszy Czarnego” dz. 595/1, obręb Nowa Wieś, gm. Grudziądz.

Miejskie Wodociągi i Oczyszczalnia spółka z o.o. informuje, że przedłożony projekt/plan uzgodniono z następującymi zastrzeżeniami:

1. Skrzyżowania i zbliżenia projektowanej infrastruktury technicznej z istniejącą siecią kanalizacji sanitarnej wykonać zgodnie z obowiązującymi przepisami oraz pod nadzorem przedstawiciela MWiO sp. z o.o. w Grudziądzu.
2. Wykonawca robót zobowiązany jest na 7 dni przed ich rozpoczęciem zawiadomić o tym pisemnie MWiO sp. z o.o. w celu wyznaczenia nadzoru, podając numer uzgodnienia i datę jego wydania.
3. Istniejącą sieć kanalizacji sanitarnej zaznaczono orientacyjnie. Celem ustalenia dokładnego przebiegu przewodów należy wykonać ręczne przekopy próbne.
4. Zwrócić uwagę na istniejące przyłącza wod.-kan. do budynków, których inwentaryzacji nie posiadamy.
5. Prace ziemne prowadzone w pobliżu sieci kanalizacji sanitarnej należy wykonać ręcznie (łopatą).
6. Należy zachować przepisowe odległości w pionie i poziomie od sieci kanalizacji sanitarnej. Odległość w pionie między przewodami powinna być nie mniejsza niż 0,2m.
7. Projektowane słupy oświetlenia ulicznego lokalizować w odległości poziomej nie mniejszej niż 1,5 m względem istniejącej infrastruktury wod.-kan.
8. Wykonawca (inwestor) odpowiada materialnie za wszelkie straty wynikłe z uszkodzeń sieci kanalizacji sanitarnej podczas prowadzenia robót.
9. W ramach zadania inwestycyjnego pn „Rozbudowa ul. Mieszka I oraz ul. Zawiszy Czarnego” wykonać regulację wysokościową istniejącego uzbrojenia wod.-kan. wraz wymianą włączów kanalizacyjnych, wpustów, zwieńczeń studni kanalizacyjnych zgodnie z warunkami technicznymi wydanymi na przebudowę infrastruktury wod-kan w związku z rozbudową ul. Mieszka I oraz ul. Zawiszy Czarnego.
10. Uzgodnienie jest ważne do dnia **30.07.2027r.**

OZNACZENIA:

..... **kanalizacja sanitarna**

UWAGI:

Projekt w zakresie branży sanitarnej wraz z odwodnieniem ul. Mieszka I oraz ul. Zawiszy Czarnego należy przedłożyć do uzgodnienia w MWIO sp. z o.o. przed uzyskaniem pozwolenia na budowę lub zgłoszenia budowy dla zadania inwestycyjnego pn. „Rozbudowa ul. Mieszka I oraz ul. Zawiszy Czarnego”.

Załącznik:

1. Plan zagospodarowania terenu w skali 1:500 (ARK.1.2)

Rozdzielnik:

1. Adresat
2. FST – a/a

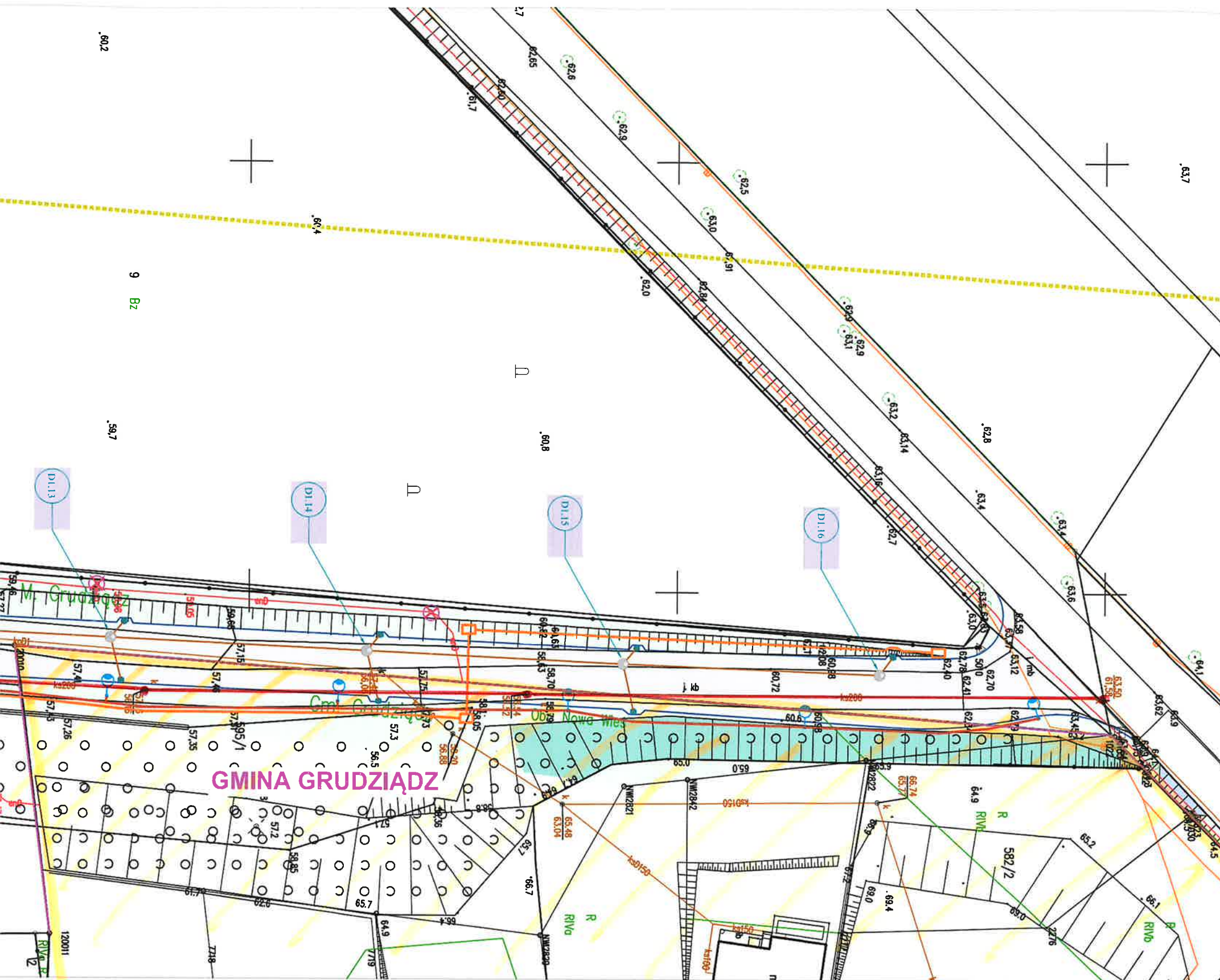
K I E R O W N I K
Referatu Uzgodnień Technicznych

Agnieszka Liczkowska



GRUDZIĄDZ
miasto otwarte

MIEJSKIE WODOCIĄGI I OCZYSZCZALNIA SP. Z O.O.
ul. Mickiewicza 28/30, 86-300 Grudziądz
Sąd Rejonowy w Toruniu VII Wydział Gospodarczy Krajowego Rejestru Sądowego
Rejestr Przedsiębiorców KRS Nr 0000010351
Kapitał zakładowy 83 116 500,00 zł
Nr BDO 000024196 | NIP 876-18-72-491 | Regon: 870485618
tel. 56 45 04 901, mwio@mwio.pl, www.mwio.pl



OBJAŚNIENIA

BRANŻA DROGOWA

- JEZDNI BITUMICZNA
- ZATOKA AUTOBUSOWA
- ZJAZDY BITUMICZNE
- ZJAZD BITUMICZNY NA PODBUDOWIE WZMOCNIONEJ
- CHODNIKI Z ELEMENTÓW PREFABRYKOWANYCH BETONOWYCH
- PAS DZIELĄCY Z ELEMENTÓW PREFABRYKOWANYCH BETONOWYCH
- ŚCIEŻKA ROWEROWA BITUMICZNA
- CIĄG PIESZOJEZDNY Z ELEMENTÓW PREFABRYKOWANYCH BETONOWYCH
- TERENY ZIELONE
- WZMOCNIENIE SKARPY PŁYTAMI BETONOWYMI AŻUROWYMI
- KRAWEŹNIK BETONOWY 15x30 cm
- OPORNIK BETONOWY 12x25 cm
- KRAWEŹNIK BETONOWY 15x22 cm
- OBREŻE BETONOWE 8x30 cm

BRANŻA SANITARNA

- proj. przyłącze gazowe dn 63 PE SDR 11
- nowa lokalizacja punktu gazowego
- proj. przyłącze wodociągowe dn 63 PE
- proj. rura osłonowa

PVC-U lite SN8

L=10,63 m, o 0,4

PROJ. KOLEKTORY KANALIZACJI DESZCZOWEJ

PROJ. PRZYKANALIKI I PRZYŁĄCZA KANALIZACJI DESZCZOWEJ

PROJ. WPUSY DESZCZOWE BETONOWE Z OSADNIKIEM

PROJ. STUDNIE KANALIZACJI DESZCZOWEJ

PROJ. URZĄDZENIA PODCZYSZCZAJĄCE WODY OPADOWE

IST. KANAŁY DESZCZOWE DO LIKWIDACJI

PROJ. ZBIORNIKI

BRANŻA ELEKTRYCZNA

- proj. kabe
- proj. oprawy max 65W, stalowym 7040) o wy
- proj. oprawy 42,5W, str stalowym 7040) o wy
- proj. oprawy 86W, str stalowym 7040) o wy
- proj. rura
- istn. linia
- istn. słup
- istn. kabel
- proj. kabel
- proj. rura

- trasa p
- proj. s
- St1 SKO-2
- 102,0
- KTU1
- nr stud
- dt. prz

RO 125/10
RO 125/10
2xWMR 40+7x1
2xRS40/3

biuro projektowe:

Projektowanie Dróg i Nadzór
Kornelia Wąsowska
ul. Wiślana 12/6
86-300 Grudziądz
tel. 609099322
mail: projektowanieinadroz@o2.pl
NIP 876-219-54-08

funkcja, imię i nazwisko

projektant	mgr inż. Kornelia Wąsowska
projektant branży energetycznej	mgr inż. Jakub Paczkowski
projektant branży sanitarnej	tech. bud. Edmund Wierchowski
tytuł rysunku:	Projekt Zagospodarowania

**MIEJSKIE WODOCIĄGI
I OCZYSZCZALNIA sp. z o.o.**
86-300 Grudziądz, ul. Mickiewicza 28/30
tel. 56 45-04-923, 56 45-04-924
tel. 56 45-04-927, tel./fax 56 45-04-934
(7) NIP 876-18-72-491

Załącznik Nr
do uzgodnienia o znaku
z dnia r.

KIEROWNIK
Referatu Uzgodnień Technicznych

Agnieszka Liczkowska

Od: Dział Dokumentacji Energetycznej

Do: Starosta Grudziądzki
ul. Małomłyńska 1
86-300 Grudziądz

Znak: RG/2MMD/AK/U/628/ 2025

Grudziądz, dnia 31.07.2025 r.

Dot. uzgodnienia sprawy nr GN.6630.174.2025

1. Pod względem uzbrojenia energetycznego uzgodniono bez uwag.
2. W przypadkach uszkodzeń lub awarii istniejących sieci i urządzeń elektroenergetycznych będących w naszej eksploatacji podczas budowy przewidywanych sieci: kanalizacji deszczowej oraz telekomunikacyjnej wraz z energetyczną siecią oświetlenia ulicznego i kanałem technologicznym w ramach zadania pod nazwą "Rozbudowa ulic: Mieszka I i Zawiszy Czarnego w Grudziądzu" w granicach administracyjnych Powiatu Grudziądz na obszarze działki nr 595/1 w obrębie Nowa Wieś gm. Grudziądz, koszty napraw oraz poniesione straty jak również utracone korzyści przez Rejon Dystrybucji w Grudziądzu będące efektem tych uszkodzeń w trakcie wykonywania robót pokrywa ich wykonawca.
3. Nie wyklucza się istnienia na terenie przedsięwzięcia innych nie wykazanych urządzeń podziemnych, które nie były zgłoszone do inwentaryzacji lub o, których brak jest informacji w instytucjach branżowych.
4. Uzgodnienie ważne do dnia **31.07.2027 roku**.

Z poważaniem:
Kierownik Działu
Dokumentacji Energetycznej


Zdzisław Stumotański

K/O: 2MMD-a/a
Sprawę prowadzi: Adam Krajewicz
tel. (056) 470 62 92

T +48 56 470 61 00
F +48 56 470 64 40

Regon 190275904-00122
NIP 583-000-11-90

ENERGA-OPERATOR SA
Oddział w Toruniu
ul. Gen. Bema 128, 87-100 Toruń

operator.torun@energa.pl
energa-operator.pl

Sąd Rejonowy Gdańsk-Północ
VII Wydział Gospodarczy KRS
KRS 0000033455

nr konta: 61 1240 6292 1111 0010 3649 1837
Kapitał zakładowy/wpłacony 1 356 110 400 zł



Załącznik do narady koordynacyjnej z dnia 29.07.2025

Dotyczy – temat 174/2025

PSG sp z o. o. Oddział Zakład Gazowniczy w Bydgoszczy ul. Jagiellońska 42,
85-097 Bydgoszcz

1. *Rozpoczęcie robót należy zgłosić pisemnie w Gazowni w Grudziądzu, na min. 7 dni przed ich rozpoczęciem.*
2. *W przypadku natrafienia na niezinwentaryzowaną sieć gazową lub uszkodzenia sieci gazowej należy wstrzymać prace i niezwłocznie powiadomić Pogotowie Gazowe tel. nr 992 lub Gazownię w Grudziądzu.*
3. *Wszelkie uszkodzenia sieci gazowej zostaną usunięte na koszt Inwestora i Wykonawcy.*
4. *W pobliżu istniejącej sieci gazowej roboty ziemne należy wykonywać ręcznie, nie składować mas ziemi i materiałów, nie pracować sprzętem ciężkim.*
5. *Należy zachować przykrycie gazociągu 0,8 m -1,2m.*
6. *Należy zachować wszystkie wymagane odległości od istniejącej/projektowanej sieci gazowej zgodnie z Rozporządzeniem Ministra Gospodarki z dnia 26 kwietnia 2013 r. w sprawie warunków technicznych, jakim powinny odpowiadać sieci gazowe i ich usytuowanie Dz.U. z 2013 poz. 640”.*
7. *W miejscach skrzyżowań oraz zbliżeń z siecią gazową wykonać ręczny przekop kontrolny i zgłosić to Gazowni w Grudziądzu do odbioru.*
8. *W miejscach zbliżeń do sieci gazowej zabudować słupy oświetleniowe i sygnalizacyjne na fundamencie o wysokości min 1,6 m.*
9. *Przewierty/przeciski wykonać pod nadzorem pracownika Gazowni w Grudziądzu.*
10. *Uzgodnienie jest ważne względem usytuowania gazociągów niskiego i średniego ciśnienia.*

